

# **CUENTA PÚBLICA 2011**

## **CARTA DEL DIRECTOR**

**SALUDAMOS A TODOS QUIENES PARTICIPAN DE ESTA OBRA DE SERVICIO DEL CLUB DE LEONES “CRUZ DEL SUR” EN LA REGIÓN DE MAGALLANES Y A TRAVÉS DE LA CUENTA PÚBLICA AÑO 2011, QUEREMOS DAR A CONOCER EL ESTADO DE LOS CENTROS DE REHABILITACIÓN DE LAS CIUDADES DE PUNTA ARENAS, PUERTO NATALES Y PORVENIR.**

**SON MILES LOS NIÑOS, JÓVENES Y ADULTOS QUE SE HAN ATENDIDO EN NUESTRAS DEPENDENCIAS Y SON ELLOS EL MOTIVO CENTRAL DE NUESTRA PREOCUPACIÓN COMO EL DE LA REGIÓN EN GENERAL, POR LO CUAL, ES DE NUESTRO MAYOR INTERÉS EL QUE LA COMUNIDAD CONOZCA A CABALIDAD DE LAS ATENCIONES BRINDADAS A NUESTROS USUARIOS, Y SUS FAMILIAS.**

**HACEMOS PROPICIA ESTA OPORTUNIDAD DE AGRADECER A CADA UNA DE LAS PERSONAS, EMPRESAS, ORGANISMOS PÚBLICOS Y PRIVADOS QUE CONFÍAN EN NUESTRA LABORAL, APOYÁNDONOS AÑO A AÑO PARA BRINDAR ATENCIÓN A LAS PERSONAS CON DISCAPACIDAD EN LA REGIÓN DE MAGALLANES.**

**ASTERIO ANDRADE GALLARDO,  
DIRECTOR EJECUTIVO  
CORPORACIÓN DE REHABILITACIÓN  
CLUB DE LEONES CRUZ DEL SUR**

## **DIRECTORIO CORPORACIÓN DE REHABILITACIÓN 2011**

Los centros de rehabilitación de la corporación de rehabilitación del club de Leones Cruz del Sur, funcionan bajo la tutela de un directorio conformado por miembros del dicho Club de Leones. El directorio para el año 2011 estuvo conformado por los siguientes miembros:

**PRESIDENTE**

**VICEPRESIDENTE**

**SECRETARIA**

**TESORERO**

**PRIMER DIRECTOR**

**SEGUNDO DIRECTOR**

HÉCTOR CABRERA GONZÁLEZ

CECIL RASMUSSEN FERNÁNDEZ

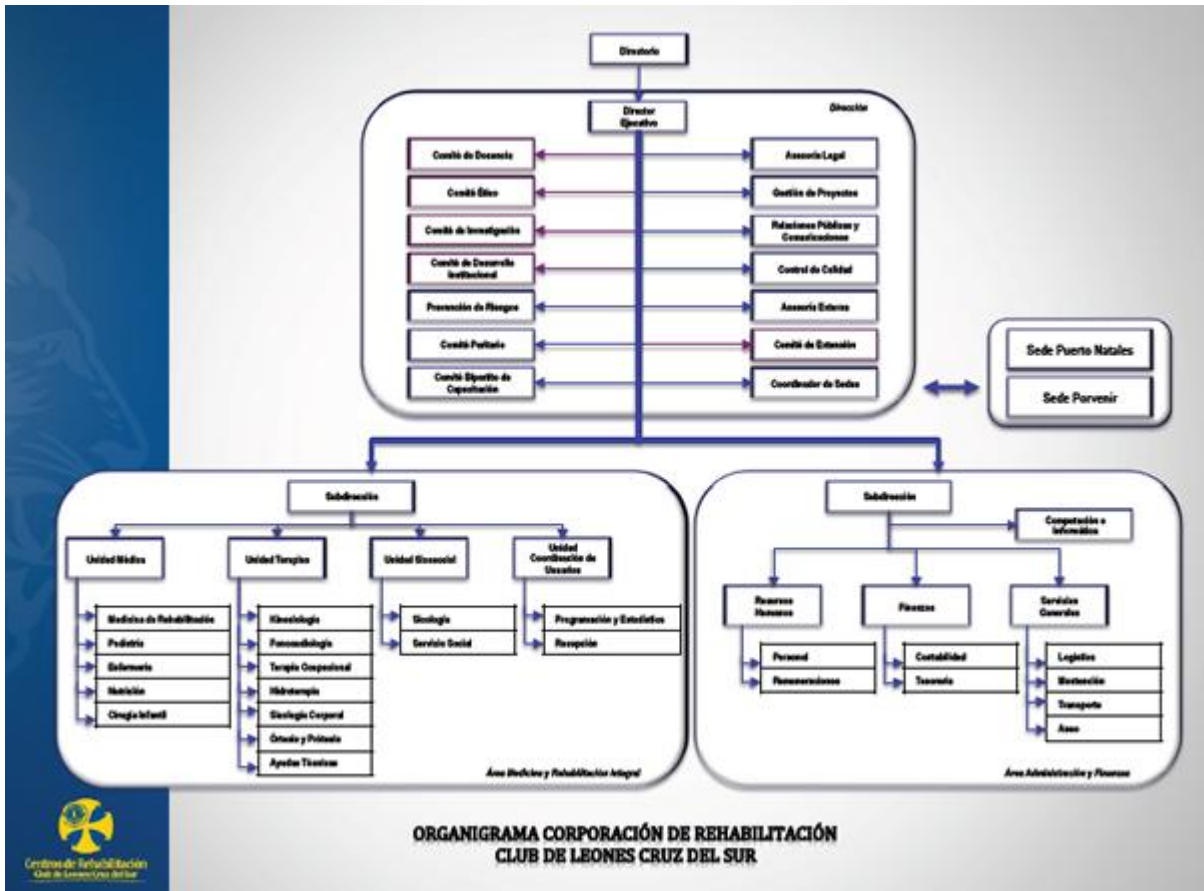
MARÍA TERESA OYARZO TORRES

FRANCISCO BARRÍA BARRIENTOS

ALEJANDRO VÁSQUEZ SERVIERI

LUIS GONZÁLEZ VELOSO

# ORGANIGRAMA



## **MISIÓN**

La Corporación, es una entidad privada sin fines de lucro, que tiene como Misión contribuir a mejorar la calidad de vida, de quienes presentan alguna alteración de su desempeño funcional a través de procesos de habilitación o rehabilitación con un enfoque integrado bio-sico-sociocultural, ejecutado por un equipo interdisciplinario altamente capacitado que entregue un servicio de óptima calidad, potenciando la investigación y docencia como principios de crecimiento y desarrollo institucional.

## **VISIÓN**

La Corporación, se constituirá en un referente Nacional e Internacional en habilitación y rehabilitación para personas con limitación para las actividades y la participación, destacando en las áreas de atención, investigación, extensión y docencia asimismo, se convertirá en líder del trabajo en redes sociales y de difusión de la problemática de la discapacidad.

## Objetivos Generales de la institución

- Brindar procesos de (re)habilitación integral bio-sico-socio-cultural a niños, jóvenes, adultos y adultos mayores con limitaciones para las actividades y la participación.
- Incorporar a la familia o adulto responsable en el proceso de (re)habilitación del usuario desde el ingreso a la Corporación.
- Obtener y gestionar eficientemente los recursos de manera que permitan brindar servicios de alta calidad.
- Desarrollar investigación que contribuya al mejoramiento de la calidad de vida de nuestros usuarios.
- Contribuir a la formación de profesionales y técnicos en el área de la (re)habilitación
- Difundir en la comunidad Nacional e Internacional la temática de la atención, promoción y prevención de las limitaciones para las actividades y la participación.

## VALORES

- **Respeto:** Tratamos a todas las personas con dignidad y respeto.
- **Innovación y Excelencia:** Estamos comprometidos con la innovación y la excelencia en la atención a los usuarios, educación e investigación.
- **Trabajo en equipo:** Nuestra fuerza está en nuestra gente trabajando juntos con los usuarios y sus familias
- **Administración responsable:** Administramos los recursos con responsabilidad y sabiduría.

## **EQUIPO HUMANO**

La Corporación cuenta actualmente con 141 funcionarios que se distribuyen: 116 en Punta Arenas, 14 en Puerto Natales y 11 en Porvenir.

## **INFRAESTRUCTURA**

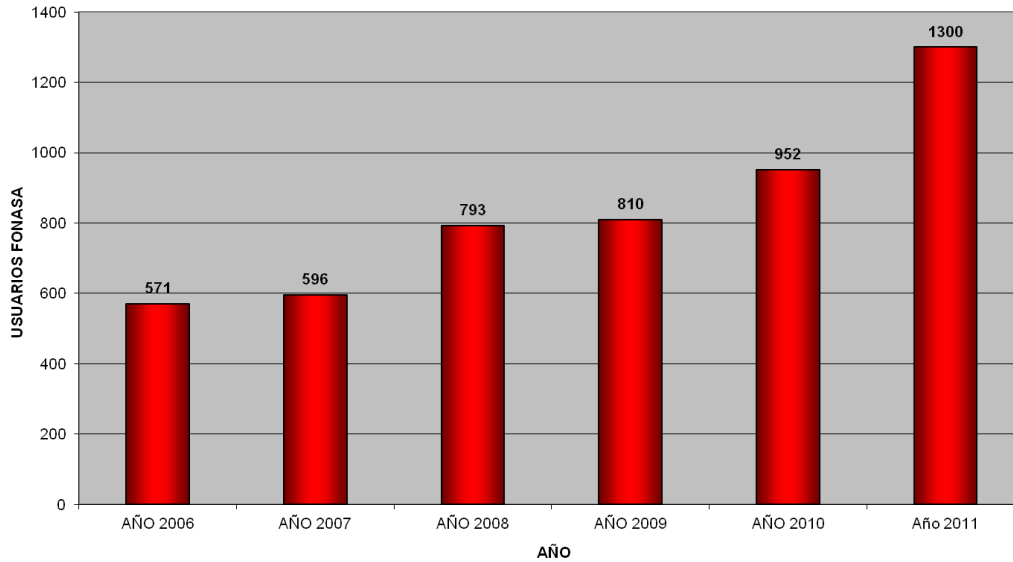
La Corporación cuenta con 3 Centros de Rehabilitación, el primero en Punta Arenas con una superficie de 2123.81 m<sup>2</sup>, el segundo en Puerto Natales con una superficie de 314.55 m<sup>2</sup> y el tercero en Porvenir con 314.55 m<sup>2</sup> de superficie. Los tres centros cuentan con lo necesario para realizar todo tipo de atenciones en el ámbito de la rehabilitación física e intelectual.

Durante el año 2011 se realizó la modificación al acceso principal en Punta Arenas, el que ahora cuenta con una puerta automática que facilita el ingreso de los usuarios principalmente en días de fuertes vientos.

Actualmente se trabaja en el diseño arquitectónico del nuevo del Centro de Rehabilitación, proyecto que será presentado al Gobierno Regional.

## GRAFICO DE PROMEDIO MENSUALES DE PACIENTES ATENDIDOS 2006-2011

### PROMEDIO MENSUAL DE USUARIOS ATENDIDOS



	PUNTA ARENAS	PUERTO NATALES	PORVENIR	TOTAL
ENERO	617	157	121	895
FEBRERO	463	101	68	632
MARZO	624	165	103	892
ABRIL	1284	171	161	1616
MAYO	1067	172	152	1391
JUNIO	1224	165	139	1528
JULIO	1150	163	126	1439
AGOSTO	1200	148	101	1449
SEPTIEMBRE	1162	161	120	1443
OCTUBRE	1145	155	127	1427
NOVIEMBRE	1147	172	125	1444
DICIEMBRE	1155	172	120	1447
			PROMEDIO	1300

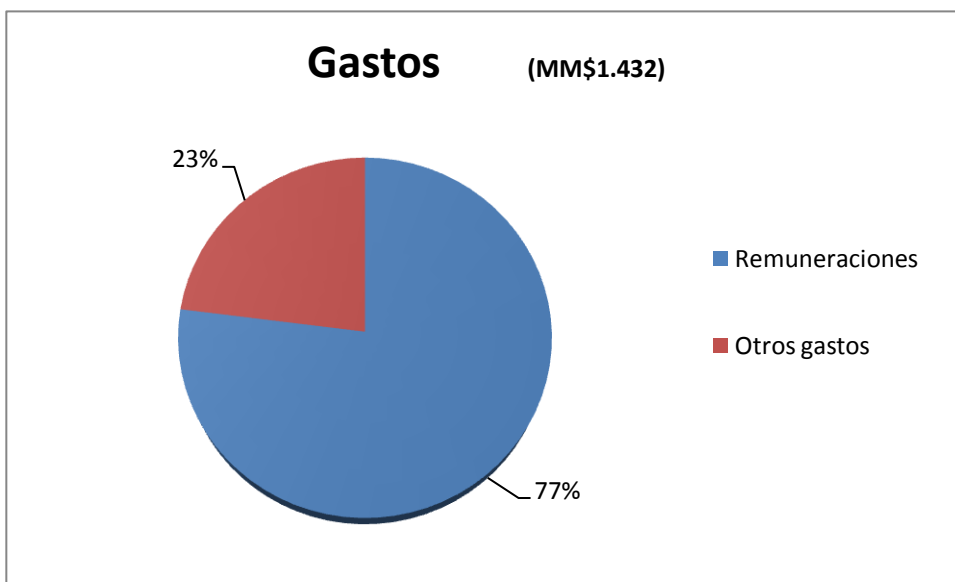
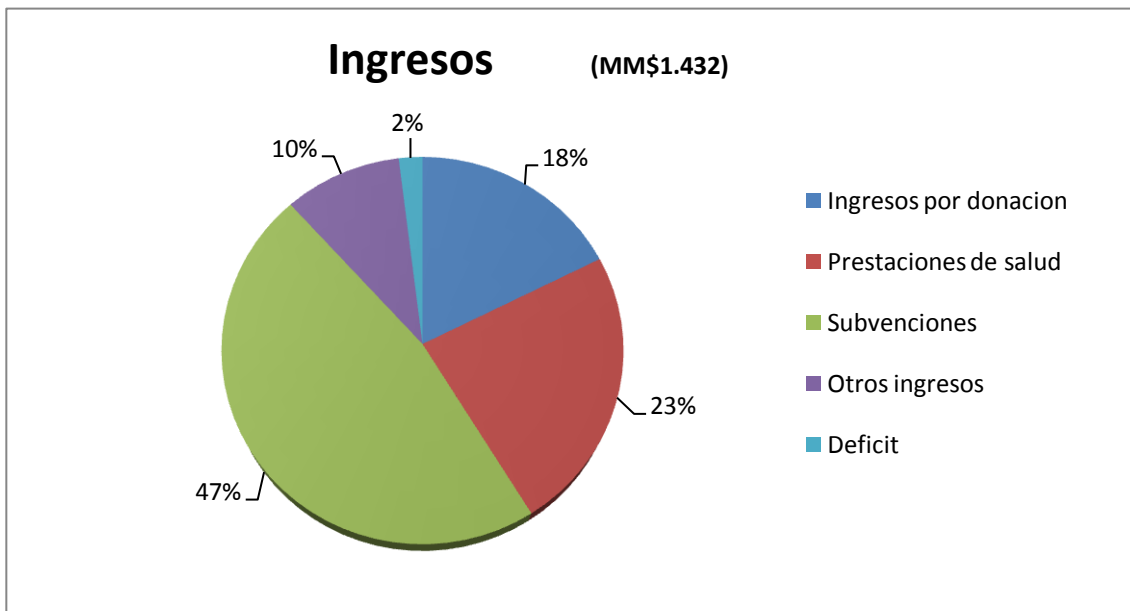
## **INVESTIGACIÓN Y DOCENCIA**

Uno de los objetivos de la Corporación de Rehabilitación es contribuir a la formación de profesionales y técnicos en el área de la (re)habilitación, es por esto que alumnos de diferentes universidades y centros de estudios pasan por nuestros centros durante el año adquiriendo una valiosa experiencia en el manejo de usuarios portadores de discapacidad. Es así como la Corporación cuenta con un comité de investigación y docencia para potenciar estas actividades.

Es importante mencionar el importante convenio con la Escuela de Salud Pública de la Universidad de Washington en Seattle, Estados Unidos con la cual se viene desarrollando desde el año 2005 una labor de investigación que hasta el momento ha permitido la publicación de dos artículos en revistas científicas internacionales y dos mas que están en proceso de publicación. Durante el año 2011 se finalizó la recolección de datos para un estudio multicéntrico (Chile, Perú, Tailandia y Etiopía) referente a las características del sueño y su relación con la obesidad. La importancia de este radica en las altísimas tasas de obesidad que se presentan en Magallanes y que se están convirtiendo en un factor discapacitantes al producir limitaciones en la actividad y la participación de los individuos. Mediante este convenio se obtienen recursos financieros y la visita de profesionales y alumnos que apoyan el proceso de investigación.



## RESULTADO FINANCIERO AÑO 2011





## INFORME DE LOS AUDITORES INDEPENDIENTES

Señor  
Héctor Cabrera González  
**CENTRO DE REHABILITACION  
CLUB DE LEONES "CRUZ DEL SUR".**  
Presente

Hemos efectuado una auditoría a los balances generales del Centro de Rehabilitación Club de Leones "Cruz del Sur", al 31 de Diciembre de 2010 y a los correspondientes estados de resultados por el año terminado en esa fecha. La preparación de dichos estados financieros, que incluyen sus correspondientes notas, es responsabilidad de la administración del Centro de Rehabilitación Club de Leones "Cruz del Sur". Nuestra responsabilidad consiste en emitir una opinión sobre estos estados financieros, con base en las auditorías que efectuamos.

Nuestras auditorías fueron efectuadas de acuerdo con normas de auditoría generalmente aceptadas en Chile. Tales normas requieren que planifiquemos y realicemos nuestro trabajo con el objeto de lograr un razonable grado de seguridad de que los estados financieros están exentos de errores significativos. Una auditoría comprende el examen, a base de pruebas, de evidencias que respaldan los importes y las informaciones revelados en los estados financieros. Una auditoría comprende, también, una evaluación de los principios de contabilidad utilizados y de las estimaciones significativas hechas por la administración de la institución, así como una evaluación de la presentación general de los estados financieros. Consideramos que nuestras auditorías constituyen una base razonable para fundamentar nuestra opinión.

En nuestra opinión, los mencionados estados financieros presentan razonablemente, en todos sus aspectos significativos, la situación financiera del Centro de Rehabilitación Club de Leones "Cruz del Sur" al 31 de diciembre de 2010, y los resultados de sus operaciones por el año terminado en esa fecha, de acuerdo con principios de contabilidad generalmente aceptados en Chile.

  
**PEDRO MAURICIO FECCI GALLARDO**  
Punta Arenas, Agosto 31 de 2011

**CONSULTORA FECCI LTDA.**

Chiloé Nº 390  
Teléfono (61) 723220  
Punta Arenas - Chile